



Betriebsanleitung

Heiße Theke Modell LUNA

Art-Nr.: 330-1054



| | |
|---|-------|
| Lieferumfang | 3 |
| Normen und Richtlinien | 3 |
| Technische Übersicht | 3/4 |
| Allgemeine Hinweise..... | 4 |
| Sicherheitshinweise | 5 |
| Geräteaufstellung | 6 |
| Geräteanschluss | 6 |
| Struktur und Teile | 6 |
| Erste Inbetriebnahme | 7 |
| Bedienung – Einstellungen (Display)..... | 7 |
| Reinigung..... | 8 |
| Wartung | 8 |
| Gerät außer Betrieb nehmen / Lagerung / Transport | 8 |
| Fehlersuche und -behebung..... | 8 |
| Fehlercodes | 9 |
| Stromlaufplan..... | 9 |
| Explosionszeichnung mit Legende | 10/11 |
| Verpackungs-Entsorgung..... | 12 |
| Geräte-Entsorgung | 12 |

Sehr geehrter Kunde,

wir gratulieren Ihnen zu Ihrer neuen SARO Heißen Theke.

Der von Ihnen erworbene Artikel wurde für die gewerbliche Nutzung in Restaurants, Hotels, Cafés, Kantinen und Supermärkten entwickelt. Besonders eignet sich die Heiße Theke für die Präsentation und den Verkauf von warmen Speisen.

Bitte lesen Sie sich die Betriebsanleitung, vor der Inbetriebnahme, aufmerksam durch.

Wir wünschen Ihnen viel Spaß mit Ihrem neuen SARO-Produkt.

LIEFERUMFANG

- 1 Heiße Theke
- 4 rotierende Roste

NORMEN UND RICHTLINIEN

Das Gerät entspricht den aktuellen Normen und Richtlinien der EU:

Niederspannungsrichtlinie – Richtlinie – NSP 2014 / 35 / EU, Richtlinie zur elektromagnetischen Verträglichkeit – EMC 2014 / 30 / EU, RoHs – Richtlinien 2011 / 65 / EU und 2015 / 863 / EU.

Bei Bedarf lassen wir Ihnen die entsprechende Konformitätserklärung zukommen.

TECHNISCHE ÜBERSICHT

| | |
|---|--|
| Heiße Theke | |
| Modell | LUNA |
| Bestell-Nr. | 330-1054 |
| Material | Edelstahl |
| Tür(en) | 1 |
| Schloss | ohne |
| Roste | 4, rotierend |
| Ein-/Ausschalter | 3, (Hauptschalter mit Heizung / Licht / Rotation) |
| Anschlussvorbereitung | Steckerfertig mit Schukostecker |
| Beleuchtung | LED-Innenbeleuchtung, 2 x 1,5 W Streifen im hinteren Bereich Dieses Produkt enthält Lichtquellen der Energieeffizienzklasse G |
| Temperatureinstellung/-kontrolle | Analog |
| Isolierung | Einfachverglasung |
| Füße | 4, verstellbar |
| Temperaturbereich | +30 / +90 |
| Rostgröße | 4 x ø 350 mm, Abstand 100 mm |
| Inhalt brutto | 108 Liter |
| Maximale Zuladung | 10 kg |
| Anschluss | 230 V / 50 Hz / 1,2 kW |

| | |
|-------------------------------------|--------------------------|
| Abmessungen innen | B 329 x T 394 x 600 mm |
| Abmessungen außen | B 470 x T 470 X H 870 mm |
| VO zur Energie-Kennzeichnung | VO (EU) 2019/2018 |
| Gewicht netto/brutto | 38 / 33 kg |
| GTIN [EAN-Code] | 4017337330218 |

ALLGEMEINE HINWEISE

- Bewahren Sie diese Betriebsanleitung griffbereit in der Nähe des Gerätes auf.
- Der Hersteller/Händler kann nicht verantwortlich gemacht werden für Schäden, die durch Nichtbeachtung dieser Bedienungsanleitung entstehen.
- Bei Nichtbeachtung dieser Bedienungsanleitung ist die Sicherheit des Gerätes nicht mehr gewährleistet.
- Bei der Weitergabe des Gerätes an Dritte muss diese Bedienungsanleitung mitgegeben werden.
- Dieses Gerät darf nicht von Kindern oder Personen mit eingeschränkten körperlichen, sensorischen oder geistigen Fähigkeiten bedient werden, da diese die Gefahren bei Benutzung von Elektrogeräten nicht erkennen und es zu Unfällen, Bränden, Explosionen oder Sachbeschädigungen kommen kann.
- Nach dem Auspacken des Gerätes vergewissern Sie sich, dass sich alles in einwandfreiem Zustand befindet. Sollten Sie Beschädigungen entdecken, so schließen Sie das Gerät nicht an, sondern benachrichtigen Sie Ihren Händler.
- Prüfen Sie, ob alle im Lieferumfang angegebenen Komponenten vorhanden sind. Sollte das nicht so sein, benachrichtigen Sie Ihren Händler.
- Bewahren Sie die Verpackung des Gerätes auf. Nur in der Originalverpackung kann das Gerät sicher transportiert werden z. B. zu Reparaturzwecken, bei einem Umzug etc. Beachten Sie, dass alle Bestandteile der Verpackung (Plastikbeutel, Karton, Styroporsteile, usw.) Kinder gefährden können und deshalb nicht in deren Nähe gelagert werden dürfen.
- Falls eine Aufbewahrung der Verpackung nicht möglich ist, trennen Sie die verschiedenen Verpackungsmaterialien und liefern Sie diese bei der nächstgelegenen Sammelstelle zursachgemäßen Entsorgung ab.
- Benutzen Sie das Gerät nicht im Freien bei Regen und nicht in feuchten Räumen.
- Betreiben Sie das Gerät nicht unbeaufsichtigt.
- Beachten Sie die für den Einsatzbereich geltenden Unfallverhütungsvorschriften und die allgemeinen Sicherheitsbestimmungen.
- Stellen Sie das Gerät an einem trockenen, ausreichend belüfteten Ort und auf einem geraden, sicheren Untergrund auf.
- Sorgen Sie für mindestens 10 cm Abstand zwischen Rückseite der Heißen Theke und der Wand. Ansonsten kann die Luft nicht vernünftig zirkulieren.
- Die Lüftungsschlitze sind immer freizuhalten und dürfen nicht abgedeckt oder zugestellt werden.
- Vor Anschluss an das Stromnetz und vor Inbetriebnahme reinigen Sie das Gerät sorgfältig, wie unter „Reinigung“ angegeben.
- Bevor Sie das Gerät anschließen, vergewissern Sie sich, ob eine Schukosteckdose (mit Erdung) und ein 230 Volt-Anschluss vorliegen und dass dies mit den Angaben auf dem Typenschild übereinstimmt. Andere Stromarten, als auf dem Typenschild angegeben, können zur Überhitzung des Gerätes oder einem Defekt führen.
- Bohren oder stechen Sie keine Löcher in Innen- oder Außenseite des Gerätes. Der Kreislauf könnte beschädigt
- Der Hersteller/Händler kann nicht für Schäden verantwortlich gemacht werden, die durch das Nichtbeachten der Betriebsanleitung entstehen. Ebenfalls ist dann die Sicherheit des Gerätes nicht mehr gewährleistet.
- Im Falle einer Störung/Fehlfunktion trenne Sie das Gerät vom Stromnetz und benachrichtigen Sie Ihren Händler. Er wird die Reparatur mit Originalersatzteilen ausführen/ausführen lassen.

SICHERHEITSHINWEISE

- Falsche Bedienung und unsachgemäße Behandlung können zu Störungen am Gerät und zu Verletzungen des Benutzers führen.
- Beachten Sie die für den Einsatzbereich geltenden Unfallverhütungsvorschriften und die allgemeinen Sicherheitsbestimmungen.
- Sorgen Sie für einen sicheren Stand auf einem trockenen, dem Gewicht des Gerätes entsprechend ausreichenden, rutschfesten Untergrund sowie für einen gut belüfteten Ort.
- Das Gerät keiner direkten Sonneneinstrahlung aussetzen, nicht in der Nähe von anderen Wärmequellen (Heizung, Herd, Ofen... offenes Feuer) aufstellen und/oder nicht auf eine heiße Oberfläche stellen.
- Keine leicht entzündlichen oder explosiven Stoffe in der Nähe des Gerätes lagern.
Keine Arbeiten mit leicht entzündlichen Stoffen in der Nähe des Gerätes ausführen (kein Lack- oder Farbspray oder ähnliches). Es könnte sonst zu einem Feuer oder zu einer Explosion führen.
- Das Gerät benötigt ausreichend Platz für die Luftzirkulation.
- Keine schweren Gegenstände, Lasten oder Flüssigkeiten auf dem Gerät abstellen.
- Sorgen Sie dafür, dass die Lufteinlass- und Abluftöffnungen des Gerätes stets frei von Verunreinigungen sind. Überprüfen Sie diese regelmäßig und entfernen Sie etwaige Staubablagerungen mit Hilfe eines Staubsaugers. Stellen Sie die Luftöffnungen nicht zu oder decken Sie diese nicht ab.
- Vor Anschluss an Ihr Stromnetz prüfen Sie, ob die Stromart und Netzspannung mit den Angaben auf dem Typenschild übereinstimmen. Nur bei Übereinstimmung ist die Inbetriebnahme möglich, um Unfälle/Defekte zu vermeiden.
- Verwenden Sie keine Adapter, Steckdosenleisten und/oder Verlängerungskabel; schnell kann es sonst zu Überhitzungen der Kabel/Leitungen kommen, wenn auch noch weitere Geräte angeschlossen sind. Die Brandgefahr wächst.
- Bewegen Sie das Gerät nicht während der Benutzung.
- Bevor Sie das Gerät bewegen, schalten Sie es aus (wenn Schalter dazu vorhanden ist) und ziehen den Netzstecker.
- Ziehen Sie das Kabel immer nur am Steckergehäuse aus der Steckdose.
- Achten Sie darauf, dass das Gerät beim Bewegen nicht kippt. Dies könnte zu Verletzungen führen.
- Nach einem eventuellen Stromausfall oder kurzem Steckerziehen, schalten Sie das Gerät kurz aus, warten 5 Minuten ab, stecken den Stecker wieder ein und starten das Gerät.
- Lassen Sie das Netzkabel nicht über scharfe Kanten hängen, quetschen es nicht und halten Sie es fern von heißen Gegenständen und offenen Flammen.
- Achten Sie darauf, dass ein unbeabsichtigtes Ziehen am Kabel oder ein Stolpern darüber nicht möglich ist.
- Überprüfen Sie regelmäßig das Kabel. Wenn es beschädigt ist, z. B. durch Quetschen, dann muss es von einem qualifizierten Fachmann ausgewechselt werden.
- Das Gerät, Kabel und Stecker nicht mit nassen oder feuchten Händen anfassen.
- Vorsicht! Das Gerät steht unter Strom solange es am Stromnetz angeschlossen ist.
- Schützen Sie das Gerät vor Feuchtigkeit.
- Reinigen Sie das Gerät nicht mit einem offenen Wasserstrahl.
- Das Gerät darf nicht in Wasser oder andere Flüssigkeiten getaucht oder mit Flüssigkeiten benetzt werden. Sollte das Gerät dennoch einmal nass geworden sein, sofort den Netzstecker ziehen und das Gerät vor erneutem Gebrauch von einem Fachmann überprüfen lassen. Es besteht Lebensgefahr durch Stromschlag.
- Ein beschädigtes Gerät darf nicht benutzt werden!
In diesem Falle trennen Sie das Gerät vom Stromnetz und wenden Sie sich an Ihren Fachhändler!
- Versuchen Sie nie das Gerät selbst zu öffnen oder gar zu reparieren. Es besteht Lebensgefahr!
- Bohren oder stechen Sie kein Loch in das Gerät, weder von außen noch im Innenraum.
Installieren Sie keine anderen Geräte an die heiße Theke und bringen Sie keine fremden Dinge dort an.
- Reparaturen sind von entsprechenden Fachkräften mit den Originalersatzteilen auszuführen.
- Vor jeder Reinigung das Gerät vom Stromnetz trennen, ebenso bei längerer Nichtbenutzung.
- Aus hygienischen Gründen wird mindestens eine tägliche Reinigung empfohlen, aber auch bei Notwendigkeit im Laufe eines Tages.

GERÄTEAUFSTELLUNG

Stellen Sie das Gerät in einem trockenen und ausreichend belüfteten Raum auf. Sorgen Sie dabei für einen sicheren Stand auf einem trockenen und rutschfesten Untergrund.

Stellen Sie das Gerät mit der Rückseite mindestens 10 cm von der Wand entfernt auf, um jederzeit für genügend Luftzirkulation zu sorgen. Oberhalb des Gerätes sollten mindestens 30 cm Platz sein; zu den Seiten jeweils 10 cm.

Die Leistung und der Stromverbrauch können durch die Umgebungstemperatur oder direktes Sonnenlicht beeinträchtigt werden. Setzen Sie das Gerät daher nicht direkter Sonneneinstrahlung aus und platzieren Sie es nicht in unmittelbarer Nähe eines Herdes, eines Heizkörpers oder einer sonstigen Wärmequelle.

Sorgen Sie dafür, dass der Netzstecker immer frei zugänglich ist und ohne Umstände vom Stromnetz getrennt werden kann.

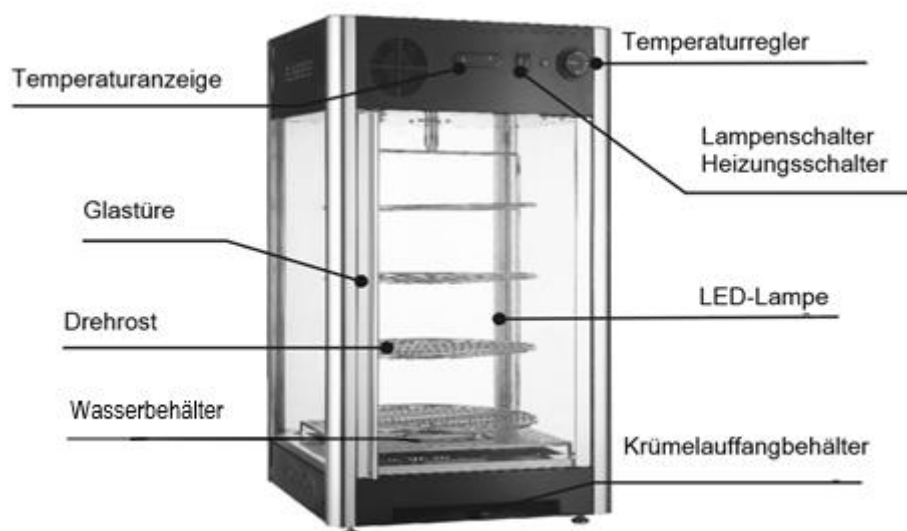
GERÄTEANSCHLUSS

Bevor Sie das Gerät anschließen, vergewissern Sie sich, dass die Spannung und die Frequenz der Stromversorgung mit den Angaben auf dem Typenschild übereinstimmen! Andere Spannungen können zur Überhitzung des Gerätes führen!!!

Schließen Sie das Gerät nur an eine Schutzkontaktsteckdose mit Erdung und einem 230 Volt Anschluss an.

Nach Stromausfall oder wenn das Gerät vom Stromnetz getrennt wurde, warten Sie mindestens 5 Minuten, bevor Sie das Gerät wieder anschließen und in Betrieb nehmen!

STRUKTUR UND TEILE



ERSTE INBETRIEBNAHME

Vor der ersten Nutzung:

Packen Sie das Gerät aus, überprüfen es auf Vollständigkeit und stellen Sie es auf (Siehe Geräteaufstellung). Säubern Sie das Gerät (siehe Reinigung).

Schließen Sie die gesäuberte Heiße Theke (Siehe Geräteanschluss) an eine 230 V Steckdose an.

Erst wenn die gewünschte Temperatur erreicht ist, legen Sie Ihre Ware in das Gerät ein.

BEDIENUNG - EINSTELLUNGEN



Bedienung

Für alle Einstellungen gilt: der rechte Schalter (3) muss eingeschaltet sein, es handelt sich hier um den Hauptschalter.

Temperatur einstellen:

Betätigen Sie den rechten roten Schalter (3) (Hauptschalter) um das Gerät einzuschalten. Danach können Sie die gewünschte Temperatur mit dem Knebel (4) einstellen. Während das Gerät aufheizt, leuchtet die Kontrollleuchte. Sobald die Temperatur erreicht wurde, schaltet sich die Kontrollleuchte aus.

Beleuchtung:

Betätigen Sie den mittleren Schalter (2), um die Beleuchtung einzuschalten. Im hinteren Bereich der heißen Theke sind zwei LED-Streifen angebracht.

Rotation der Roste:

Betätigen Sie den linken Schalter (1), um die Rotation der Roste ein- und auszuschalten.

REINIGUNG

Stellen Sie sicher, dass das Gerät nicht mehr am Strom angeschlossen ist und abgekühlt ist.

Außen- und Innenseiten mit einem feuchten, weichen Tuch ab- bzw. auswischen.

Es kann ein mildes Spülmittel dazu verwendet werden.

Noch einmal ohne Reinigungszusatz nachwischen, anschließend gut trockenreiben.

Keine scharfen, bleichenden, ätzenden oder kratzenden Reinigungsmittel/Reinigungshilfen verwenden, die Oberflächen könnten dadurch beschädigt/zerkratzt werden.

Für die Glasflächen kann auch ein handelsüblicher Glasreiniger + weiches Tuch verwendet werden,

aber dabei beachten, dass nur das Glas befeuchtet wird und keine großen Mengen davon in die Vitrine laufen können.

WARTUNG

Die Heiße Theke ist sehr wartungsarm. Ca. alle 2 Monate kontrollieren Sie die Lüftungsschlitzen auf Verschmutzung. Mit einer weichen Bürste abbürsten und gleichzeitig die Verschmutzung mit einem Sauger absaugen

Heiße Theke AUßER BETRIEB NEHMEN / LAGERUNG /TRANSPORT

Nehmen Sie alle Lebensmittel heraus, schalten Sie das Gerät aus, ziehen Sie den Netzstecker.

Reinigen Sie das Gerät innen und außen gründlich und öffnen Sie die Tür, damit das Gerät ausreichend trocknen kann.

Ist es trocken und soll das Gerät für eine längere Zeit nicht benutzt werden, stellen sie es an einem trockenen, staubfreien und nicht heißen Ort ab. Decken Sie das Gerät am besten ab oder verwenden Sie die Originalverpackung, um das Gerät vor Beschädigungen zu schützen.

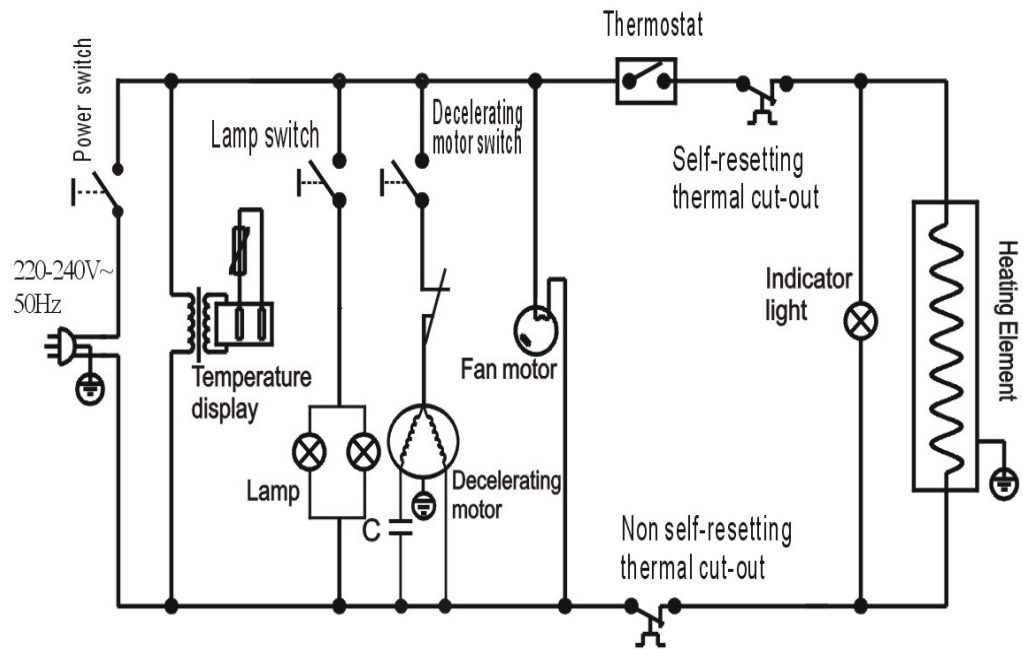
Sichern Sie das Gerät gegen ein eventuelles Hineinklettern von Kindern und Haustieren, dass diese dort nicht eingesperrt werden können.

Bei der Lagerung von nur dem Verpackungsmaterial beachten Sie bitte, dass Bestandteile der Verpackung wie Plastikbeutel, Karton, Styroporsteile usw. Kinder gefährden können, wenn sie damit unbeaufsichtigt spielen können (z. B. Erstickungsgefahr). Für einen Transport des Gerätes verwenden Sie am besten die Originalverpackung, damit das Gerät optimal gegen Stoß, scharfen Kanten, Witterungsbedingungen usw. geschützt ist. Setzen Sie es keiner Feuchtigkeit oder Regen aus und vermeiden Sie starke Erschütterungen.

FEHLERSUCHE UND -BEHEBUNG

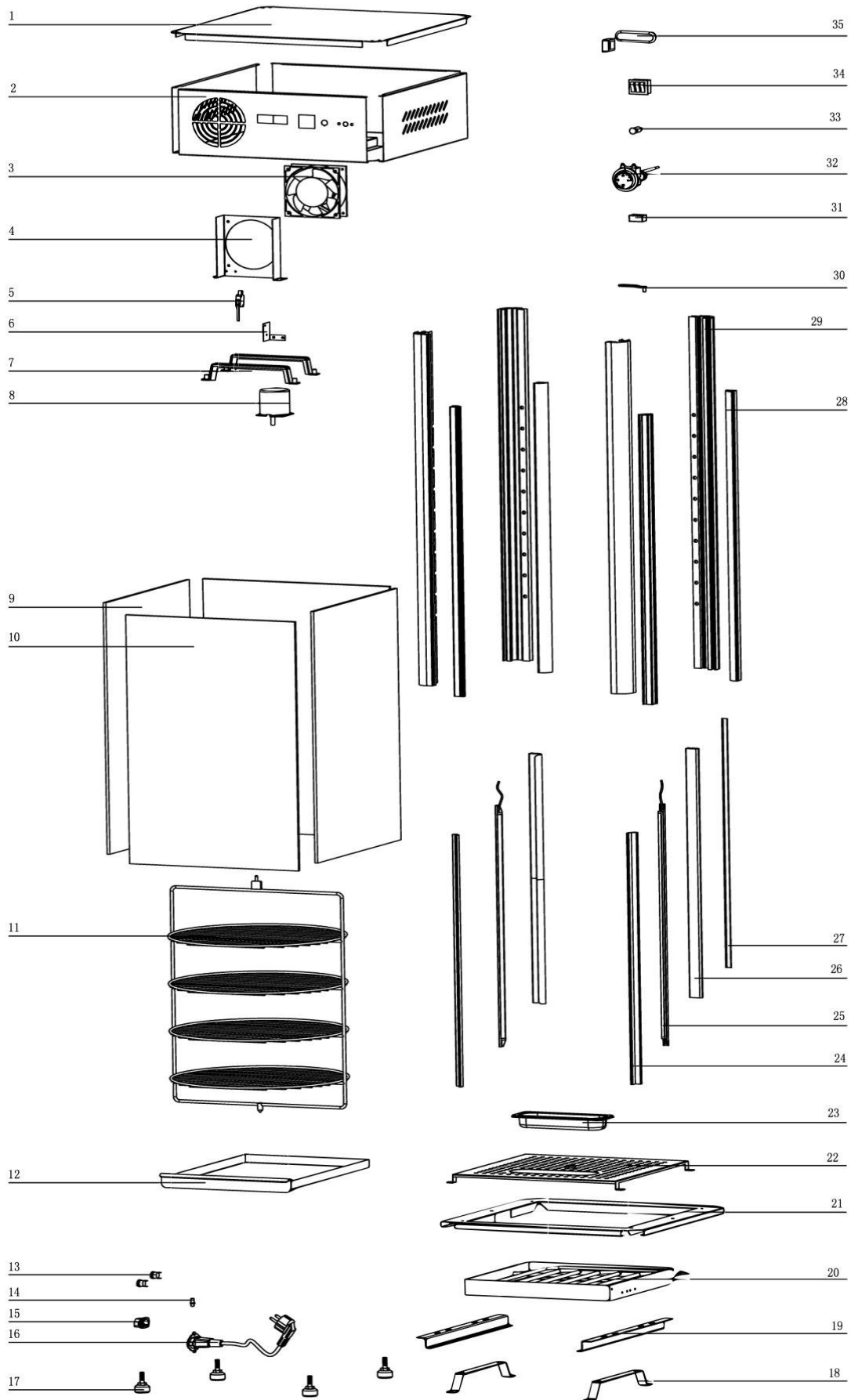
| Problem | Ursache und Lösung |
|---|--|
| Erhitzt nicht | Ist der Stecker eingesteckt? Ist die Steckdose in Ordnung? Ist die Sicherung defekt? Stromausfall? Somit die Stromversorgung des Gerätes wieder realisieren. |
| Unbefriedigende Erwärmung | Direkte Sonneneinstrahlung? Ist die Belüftung der Umgebung schlecht? Schließt die Tür richtig? Wird die Tür für längere Zeit geöffnet? Ist die Türdichtungsleiste deformiert oder beschädigt? Befindet sich zu viel Ware im Innenraum? Blockieren die Lebensmittel den Luftein- oder -auslass? Schaffen Sie hier Abhilfe und stellen den Temperatur-regler neu ein. |
| Starke Geräusche | Das Gerät ist nicht richtig nivelliert. Das Gerät berührt die Wand oder andere Gegenstände. Am Gerät ist irgendwas lose. Korrigieren Sie den sicheren, geraden Stand und/oder entfernen Sie die Berührungen. |
| Wenden Sie sich Ihren Händler, wenn die Probleme durch einfache Fehlersuche nicht gelöst werden können. | |

STROMLAUFPLAN

Übersetzung zum Schaltplan:

| | |
|------------------------------------|--|
| Power switch | Netzschalter |
| Lamp switch | Lichtschalter |
| Temperature display | Temperaturanzeige |
| Decelerating motor switch | Schalter für Abbremsmotor |
| Fan Motor | Lüftermotor |
| Lamp | Lampe |
| Decelerating motor | Abbremsmotor |
| Thermostat | Thermostat |
| Self-resetting thermal cut-out | Selbstrückstellende Wärmeschutzabschaltung |
| Indicator light | Anzeigelampe |
| Non self-resetting thermal cut-out | Nicht selbstrückstellende thermische Abschaltung |
| Heating Element | Heizelement |

EXPLOSIONSZEICHNUNG:



EXPLOSIONSZEICHNUNG - Legende

| | | | |
|----|--------------------------------|----|--------------------------------------|
| 1 | Top cover | 1 | Obere Abdeckung |
| 2 | Top fence | 2 | Vordere Abdeckung |
| 3 | Fan motor | 3 | Lüfter / Ventilator |
| 4 | Motor holder | 4 | Aufnahme für Lüfter / Ventilator |
| 5 | Rotational Switch | 5 | Mikroschalter |
| 6 | Switch holder | 6 | Halter für Mikroschalter |
| 7 | Wire holder | 7 | Bügel |
| 8 | Motor fort the Rotational rack | 8 | Motor für rotierende Roste |
| 9 | Side Glass | 9 | Seitenglas |
| 10 | Door Glas | 10 | Türglas |
| 11 | Rational rack | 11 | Rost rotierend |
| 12 | Crumbs collect tray | 12 | Krümmelauffangschale |
| 13 | Thermostat | 13 | Thermostat |
| 14 | Door Pin | 14 | Türstift |
| 15 | Socket | 15 | Steckbuchse für Zuleitung |
| 16 | Power cord | 16 | Zuleitung |
| 17 | Adjustable feet | 17 | Höhenverstellbare Füße |
| 18 | Guide rail of collect tray | 18 | Leitschiene für Krümmelauffangschale |
| 19 | Carriage of collect tray | 19 | Halterung für Krümmelauffangschale |
| 20 | Heating element | 20 | Heizelement |
| 21 | Cover of heating element | 21 | Abdeckung für Heizelement |
| 22 | Louver boards | 22 | Lüftungsschlitplatte |
| 23 | Water tank | 23 | Wasserkabel |
| 24 | Barrier strip | 24 | Dichtung |
| 25 | LED-lights | 25 | LED Beleuchtung |
| 26 | Door frame | 26 | Türrahmen |
| 27 | Magnet strip | 27 | Magnet Streifen |
| 28 | Light cover | 28 | Abdeckung Beleuchtung |
| 29 | Pillar | 29 | Stütze |
| 30 | Top hinge | 30 | Scharnier oben |
| 31 | Terminal block | 31 | Klemmstein |
| 32 | Temperature controller | 32 | Temperatur Regler |
| 33 | Indicator light | 33 | Kontrolleuchten |
| 34 | Switch | 34 | Ein- / Ausschalter |
| 35 | Temperature display | 35 | Temperatur Anzeige |

VERPACKUNGS-ENTSORGUNG



Die Verpackungsmaterialien bitte entsprechend trennen und den zuständigen Sammelstellen zur Wiederverwertung und zur Umweltschonung zuführen.

GERÄTE-ENTSORGUNG



Hat das Gerät einmal ausgedient, dann entsorgen Sie dieses bitte ordnungsgemäß an einer Sammelstelle für Elektrogeräte.
Elektrogeräte gehören nicht in den Hausmüll.
Über Adressen und Öffnungszeiten von Sammelstellen informiert Sie Ihre zuständige Verwaltung.
Nur so ist sichergestellt, dass Altgeräte fachgerecht entsorgt und verwertet werden.
Vielen Dank!

Diese Tabelle können Sie für Ihren eigenen, eventuell späteren Bedarf ausfüllen und nutzen.

| | | | |
|---|--------------------|---|-------------|
| Gerätebezeichnung | Heiße Theke | Modellname: | LUNA |
| Bestell-Nummer vom Typenschild | 330-1054 | Seriennummer vom Typenschild | |
| Wenn zutreffend Kältemittel vom Typenschild | | Wenn separat ausgewiesen Produktionsdatum vom Typenschild | |
| Gekauft am: | | Telefonnummer des Verkäufers | |
| Gekauft wo: (Name des Händlers) | | Falls vorhanden E-Mail-Adresse des Verkäufers | |
| Eventuell Name des Verkäufers | | Weitere Notizen | |



Made in P.R.C for:

SARO Gastro-Products GmbH
Sandbahn 6, 46446 Emmerich am Rhein, Germany
Tel. +49 (0) 2822 9258-0
Fax +49 (0) 2822 18192
E-Mail info@saro.de
Web www.saro.de

Hinweis: Technische- / Design- / Modelländerungen und Irrtümer vorbehalten.